

правила композиции

ОСНОВЫ

SHENYIA.BU

10 приемов композиции

1. Симметрия
2. Фрейминг
3. Диагонали
4. Паттерны
5. Негативное пространство
6. Заполнение кадра
7. Правило третей
8. Золотое сечение
9. Спираль Фибоначи
10. Золотой треугольник
11. Треугольник

1. Симметрия



Если вы сложите симметричную фотографию пополам вдоль линии симметрии, у вас получится две идентичные фотографии.

Но симметричная композиция не предусматривает идеального совпадения элементов обеих половинок изображения.

Взгляд зрителя может быстро устать от однообразия, поэтому несовершенство симметрии дает взгляду зацепиться и отдохнуть.

вертикальная симметрия



Вертикаль в виде здания, сооружения или дерева может разделять фотографию на правую и левую симметричные половинки.

горизонтальная симметрия



отражения в воде
создают
симметричные
изображения по
отношению к
линии горизонта

радиальная симметрия



линии, расходящиеся
из центра
изображения,
создают радиальную
симметрию

2. Фрейминг



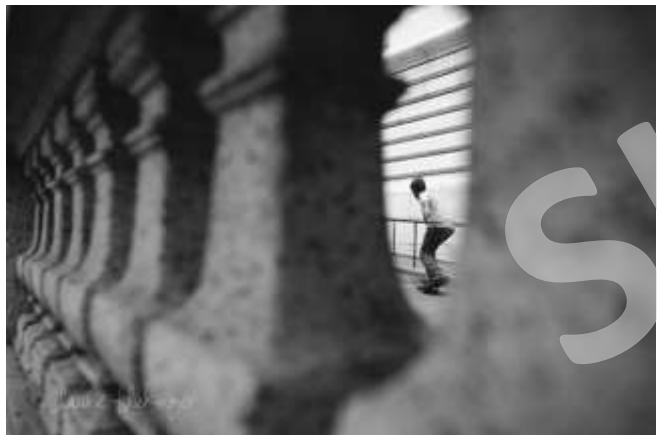
Фрейминг (в переводе с английского – рамка, обрамление).

Нужно основной объект снимка поместить в своеобразную рамку из других объектов на фото.

При этом важно, чтобы основной объект и рамка не конкурировали за внимание зрителя и не противоречили друг другу в сюжетном плане.

Такой рамкой может служить окно, арка, промежуток в ветвях деревьев, волна, луч света и другие объекты.

Задачи фрейминга



- использование рамки позволяет сфокусировать внимание зрителя, направить его взгляд, расставить акценты. Желательно, чтобы главный объект находился в резкости, а вот рамку можно оставить и вне фокуса.
- обрамление добавляет в кадр ощущение глубины, объема. Как правило, фрейминг – это работа с многоплановой композицией, и рамка здесь выступает в роли переднего или заднего плана.
- рамка позволяет создать эффект подсматривания. Зритель будто смотрит на объект через экран, создаваемый окружающими предметами и направляющий взгляд зрителя вглубь кадра.

3. Диагонали



- Во время изучения многочисленных фотографий, фотограф Эдвин Вестхофф обнаружил, что детали изображений, на которые обращается **больше внимания**, лежат на диагонали под углом 45° . Однако в зависимости от пропорций кадра этот угол может меняться.
- Фотография с диагональным элементом почти всегда более динамична и сильна, чем такое же фото без него. Если вертикали и горизонтالي обычно делят пространство на области, то **диагонали его соединяют** и непрерывно проводят взгляд зрителя через весь кадр.

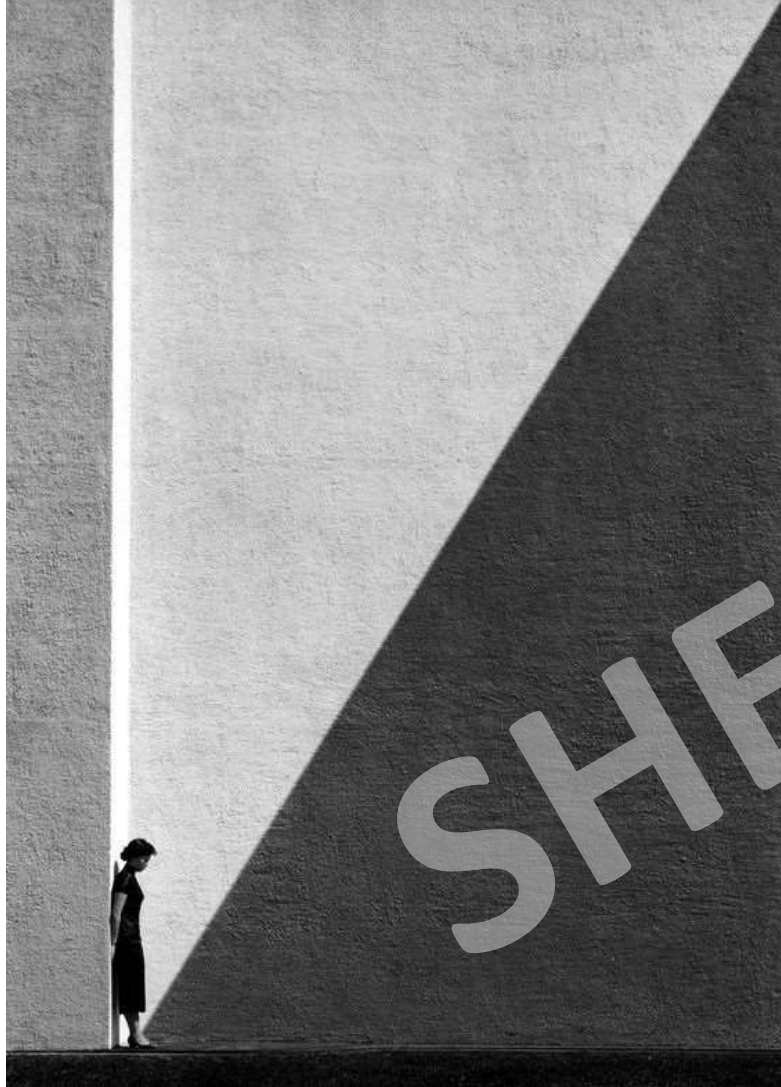
Быстрая диагональ



Быстрая- верхнего левого в нижний правый угол.

С диагоналями связано зрительное восприятие мозга: мы привыкли читать слева направо и сверху вниз, спускаясь по диагонали. Соответственно, объекты, расположенные по диагонали, легче и быстрее воспринимаются зрительным центром.

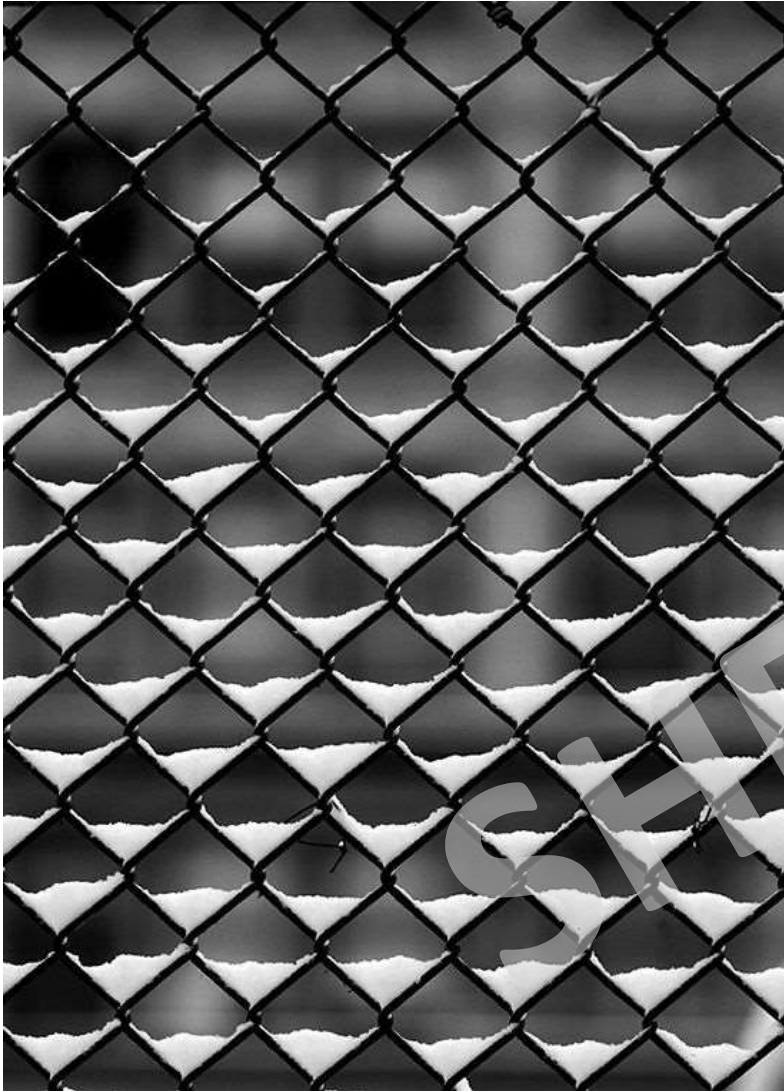
Медленная диагональ



Медленная- с нижнего левого в верхний правый угол.

Психологи считают, что «медленная», восходящая диагональ вызывает умиротворение, в то время как «быстрая», нисходящая – беспокойство и тревогу.

4. Паттерны



Паттерн – это повторения однородных текстур, форм, объектов, цветов. Повторяющийся мотив, узор или орнамент гармоничен и привлекателен для взгляда зрителя.

Советы



- Ищите паттерны в больших и малых масштабах: в макросъемке и аэрофотосъемке.
- Замечайте паттерны в живой и неживой природе: в прожилках листьев и фасадах зданий.
- Экспериментируйте с углом и точкой съемки: снимайте сбоку, снизу и сверху.
- Заполняйте паттерном весь кадр целиком, чтобы максимизировать эффект.
- Нарушайте структуру узора акцентным элементом: это усиливает воздействие на зрителя.

5. Негативное пространство



Негативным (отрицательным) пространством в искусстве называют область, окружающую предмет изображения.

При этом негативное пространство вовсе не обязано быть пустым: это может быть небо с облаками, стена с кирпичной кладкой, дощатый пол и т.д.

Это пространство может быть вовсе незаметным, как белый сугроб или туман

Для чего?



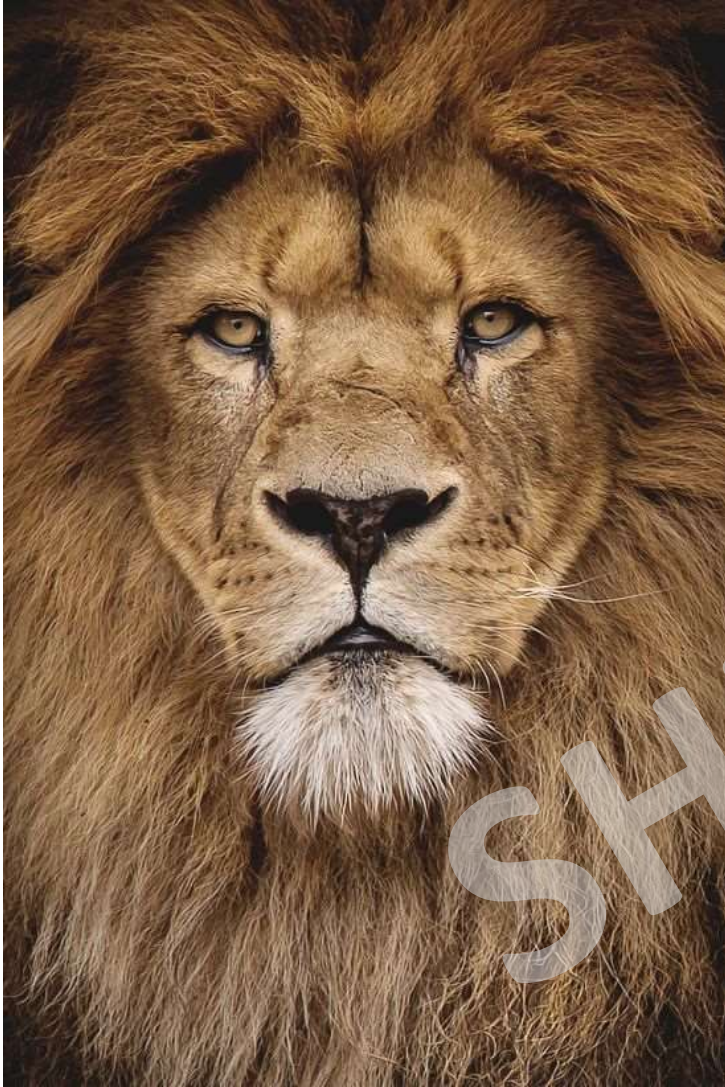
- Для изолирования субъекта кадра и привлечения к нему внимания зрителя. Негативное пространство оставляет место для воображения: О чем думает этот человек? Куда плывет эта лодка? Как здесь вырос этот цветок?
- Для создания определенных эмоций или настроения. Обычно негативное пространство создает ощущение спокойствия, порядка и тишины. Однако, используя яркие цвета фона, можно вызвать чувства энергии и жизнерадостности. Теплые оттенки, как правило, вызывают чувства теплоты, восхищения, опасности, романтичности, страсти и злобы. Холодные же заставляют нас испытывать прохладу, спокойствие и грусть.
- Для упрощения композиции и работы в стиле минимализм. Создание негативного пространства за счет выбора ракурса, диафрагмы, глубины резкости и использования освещения может помочь упростить композицию. Этот прием очень часто используется в рекламной и продуктовой фотографии для акцентирования внимания на продукте.
- Для продажи фотографий через фотобанки. Покупатели фотографий на фотостоках используют ваши шедевры как сырье для своих рекламных баннеров, обложек и сайтов. Поэтому одним из главных критериев выбора при покупке является наличие на фото пустого пространства для текста.

6. Заполнение кадра



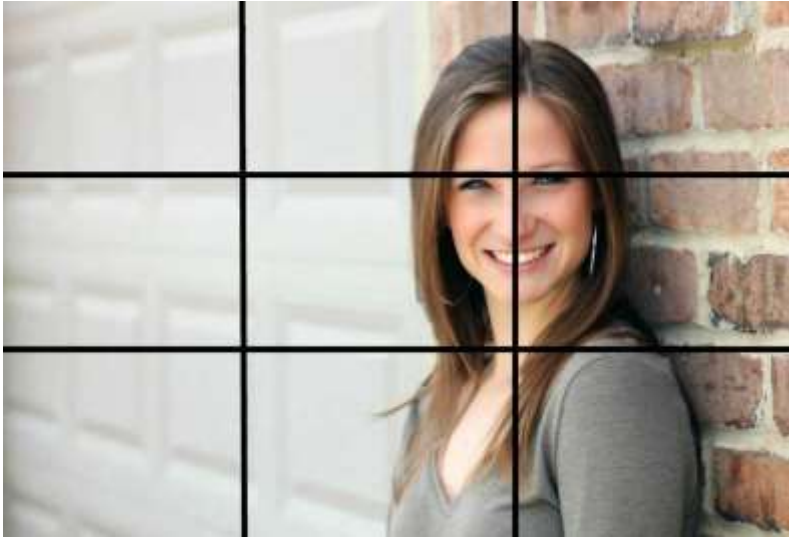
Заполнение кадра – это плотное кадрирование с мощным акцентом на объекте съемки, когда у зрителя не остается другого выхода, кроме как рассматривать этот объект. Отвести взгляд просто некуда.

Для чего?



- Рассмотреть все детали;
- Привлечь внимание к текстуре;
- Сделать акцент на эмоции
- Применяется этот прием в бьюти и макросъемке, в съемке портретов и дикой природы.
- Иногда заполнение кадра используется и при съемке архитектуры, чтобы сделать акцент на узор или архитектурном рисунке здания.

7. Правило третей



Правило третей –

это деление кадра по горизонтали и по вертикали на три части в соотношении $1/2$.

Как правило, линию горизонта лучше располагать по линии, которая делит кадр на трети.

Большая часть кадра отводится небу или земле в зависимости от задумки.

Сам же объект, зрительный центр кадра располагается на пересечении линий, которые делят кадр на трети.

8. Золотое сечение

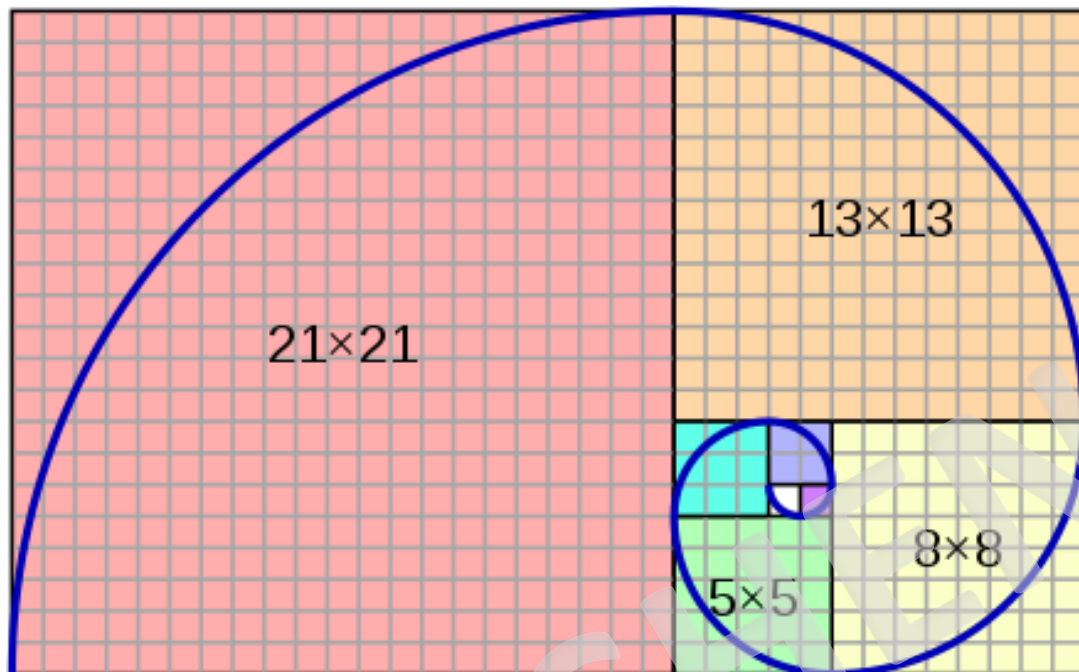


Золотое сечение – деление кадра на части так, что большая часть относится к меньшей, как весь кадр к большей.

Это то, что отличает «приятную» фотографию от «неприятной» в глазах простого зрителя, который в фотографии не разбирается.

Построенное по этим схемам, изображение становится целостным, гармоничным.

8. Золотое сечение



Суть проста: прямоугольник делится на квадрат и прямоугольник, меньшая из сторон которого составляет половину стороны квадрата.

Далее получившийся прямоугольник расчерчивается подобным же образом, потом следующий и т.д. Через полученные квадраты можно провести четвертинки окружностей, соединив их между собой.

Так получится золотое сечение, спираль которой можно переложить на любое изображение. Её закрученный центр — логический центр фотографии, куда стоит поместить объект.

Советы



- Линию горизонта лучше размещать не по центру кадра и не по диагонали, а по горизонтали, смещая ее вверх или вниз в соотношении $1/2$ в зависимости от того, что в кадре важнее: небо или земля.
- Главные объекты кадра лучше размещать на пересечении линий сетки, так как именно они являются пунктами притяжения взгляда зрителя.

9. Спираль Фибоначчи



Спираль Фибоначчи – закон композиции, основанный на золотом сечении.

В природе этот закон композиции можно встретить в строении человеческого уха, раковинах ракообразных, стеблях растений, морских волнах.



Располагая объекты в кадре по спирали, вы создаете поток и движение и тем самым помогаете направлять взгляд зрителя через изображение. Вы можете перевернуть или повернуть спираль, однако фокус должен оставаться в сердце спирали. Другие важные элементы должны быть расположены вдоль кривой.

10. Золотой треугольник



Правило золотого треугольника работает по аналогии с правилом третей. Только вместо сетки прямоугольников мы делим кадр диагональной линией, идущей от одного угла к другому. Затем мы добавляем еще две линии из других углов, ведя их перпендикулярно к диагональной линии. Это делит кадр на ряд треугольников.

Этот способ съемки помогает ввести элемент «динамического напряжения». Как и с правилом третей, мы используем линии (треугольники, в данном случае), чтобы помочь выделить положение различных элементов в сцене.

11.Треугольник



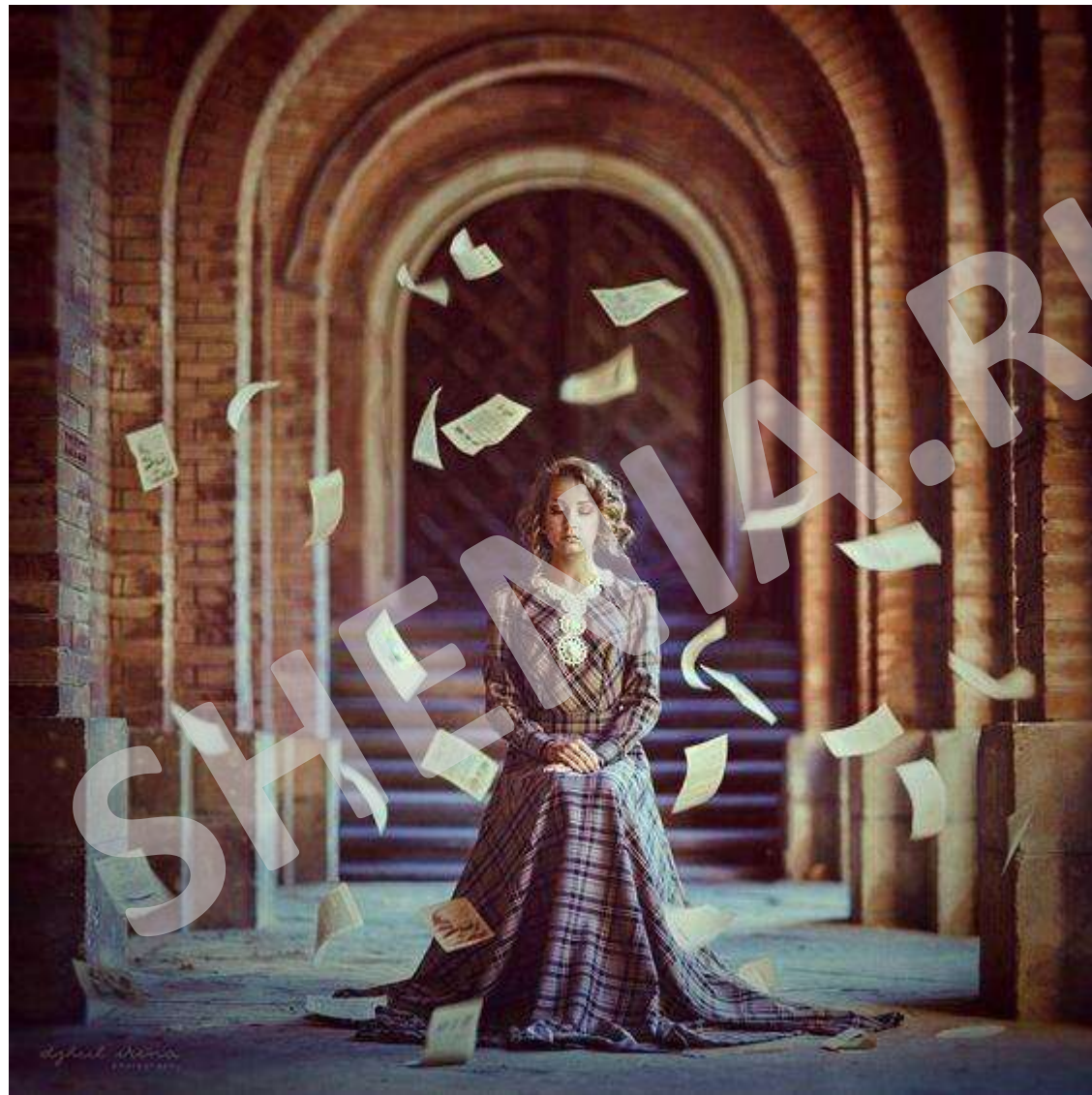
Мысленно рисуем треугольник.

Располагаем основные предметы съемки в углах треугольника.

Равнобедренный треугольник придает кадру статичность, так что для более живых картинок используйте перевернутый неравнобедренный треугольник.

Необязательно три визуальных центра должны быть одинаково яркими и акцентными. Можете сфокусироваться на одном из углов, а два остальных можно даже в резкость не брать.

Какие приемы композиции вы видите на фото?



Какие приемы композиции вы видите на фото?



Какие приемы композиции вы видите на фото?



Какие приемы композиции вы видите на фото?



Какие приемы композиции вы видите на фото?



Какие приемы композиции вы видите на фото?



Какие приемы композиции вы видите на фото?



Какие приемы композиции вы видите на фото?



Какие приемы композиции вы видите на фото?



Какие приемы композиции вы видите на фото?



Какие приемы композиции вы видите на фото?



Какие приемы композиции вы видите на фото?



Какие приемы композиции вы видите на фото?

